

# なんびろ

2007年4月27日  
第6号



病院長と新規採用看護職員の皆さんです。

## 目次

- 平成19年度は改革改善の正念場・・・・・・・・・・ 1
- 診察科コーナー「早期胃癌なら！」・・・・・・・・・・ 2
- 看護部トピックス・・・・・・・・・・・・・・・・・・ 3
- 医療連携コーナー・・・・・・・・・・・・・・・・・・ 4
- この人紹介コーナー・・・・・・・・・・・・・・・・・・ 5
- ためになる話・・・・・・・・・・・・・・・・・・ 6
- みなさんのご意見コーナー・・・・・・・・・・・・ 7
- 平成18年度  
患者満足度調査について・・・・・・・・・・ 8～10
- 外来診療日程表（週間）・・・・・・・・・・・・ 11

日本医療機能評価機構（一般B）認定病院

## 県立日南病院

〒887-0013 宮崎県日南市木山1丁目9番5号

TEL 0987-23-3111

FAX 0987-23-5142

<http://www.pref-hp.nichinan.miyazaki.jp/>

Eメール: [nichinan-hp@pref.miyazaki.lg.jp](mailto:nichinan-hp@pref.miyazaki.lg.jp)



## ■■■■ 早期胃癌なら！ ■■■■



放射線科医長  
山本 雄一郎

年々増加の一途をたどる悪性新生物(癌)のなかで、胃癌による死亡率は年々減少していますが、胃癌患者が減っているわけではありません。年間30万人もの胃癌患者が発見され、うち5万人が亡くなっています。医師は内視鏡検査の際には、どこかに癌があるかもしれないと意識を持って常に検査しています。



**あなたに早期の胃がんが見つかりました。**  
さて、あなたはどうしますか？癌だから手術で全部とってもらったほうがいい？ちょっと待ってください。手術で胃がんを切除する場合、多くは胃の約半分を切除するか、あるいは全部を摘出することになります。単純に考えて、今まであったものがなくなるわけですから食事量も減らさざるをえないし、将来的にさまざまな障害が出現してくる可能性があります。では内視鏡ではどうでしょう。内視鏡で切除する場合は普通と同じように胃カメラを飲んでもらい、病変部のみをはぎ取って持ってくるため(部位やサイズにもよりますが、約1時間で治療は終了します)、術後に胃潰瘍はできますが、潰瘍が治ってしまえば今までどおりの食生活を送ることができます。当然おなかに傷跡もできません。再発の確率も外科手術と変わりありません。



内視鏡下で病変部を切除する内視鏡的粘膜切除術(EMR)とよばれていたものは、ここ数年で劇的に進歩し、**内視鏡的粘膜下層切開剥離術(ESD)**と呼ばれるようになり、その適応が拡大され、手技的にも安定してきたことから広く行われるようになりました。

もし早い段階の胃がんを見つけることができた場合、それが内視鏡的に治療できるものかどうかの判断が必要になります。見た目には小さなものでも氷山の一角といったこともあり、術前にさまざまな検査が必要になります。その適応は厳密に定められており、内視鏡での治療ができない場合や、治療後でもあとから外科手術が必要になる場合もあります。

**県南地区の方は我慢強い方が多い**ためか、がんがかなり進行してから病院にいらっしゃる方が少なくありません。近くの病院を受診し、早めの発見、治療を目指しましょう。

当院では積極的に内視鏡治療を行っています。不安に思うより、ぜひ相談しに来院してみてください。

## 看護部トピックス

今回は、6階東病棟を紹介します。



### こんにちは！6階東病棟です

看護師長 中武聡子

皆様こんにちは。昨年から県立日南病院6階東病棟師長として勤務している中武です。早一年、やっと一年が経過しました。少しは顔を覚えていただけたでしょうか？

何を隠そう私は8年前、県立日南病院の内科病棟から宮崎へ転勤して行きました。ですから、再度日南病院へ来ることはとても親しみのある異動だったのです。しかし、いざ来てみるといろんな面で様変わりしていて、いつまでも馴染めない自分が情けないと感じていました。多分それは師長という役職での転任だったからかも知れません。そんな新米師長の私を、スタッフはもちろん周囲の方々が優しく見守って下さり助言をしていただき本当に心からお礼を申し上げます。



さて、慣れない仕事で緊張しながらもホッとするひと時がありました。それは病棟をラウンドしていて患者様やご家族とお話をする時です。苦情もいっぱい聞かれるのですが、中にはとっておきの素敵なお話も沢山聞けるのです。その一つを紹介します。

ご主人が入院されていたのですが、奥様もあまり丈夫な方ではありませんでした。でも毎日ご主人の所にお見えになり、励ましの言葉をかけていらっしゃいました。ご主人は無口な方でしたが、本当におしそくに奥様のお話をいつも聞きながら聞いておられました。ある日、奥様が「この人はこんなに無口ですけど、いつも〇〇ちゃん愛しているよ！と言ってくれるのですよ」と言われたのでとても驚きました。そして、「この人が元気な時は、私の手が不自由で、髪をとかしきれない朝、どれどれ〇〇美容院だよー」と、髪をとかしてくれる本当に優しい人なのです」と話してくださいました。お二人で過ごされる時間が残り少ないと分かっているだけに、涙ボロボロで聞いていました。

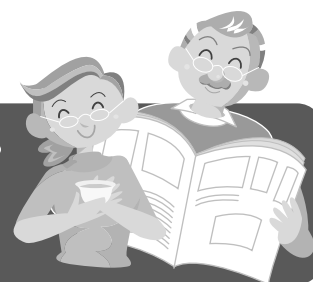
次に病棟の紹介をします。6東は循環器内科を中心とした病棟です。昨年10月の病棟編成で耳鼻科が5床加わりました。いつもキンコンカンコンと心電図モニターは鳴り、スタッフはばたばたと一日中駆けずり回っています。本当に遅くまで良く頑張ってくれます。



平成19年度は、循環器科を充実させていくとの病院の方針もあり私たち6階東病棟の踏ん張りどころだと思っています。どうぞよろしく願いいたします。



# 医療連携コーナー



## 70歳未満の方に朗報。知っていると便利。 高額療養費制度改定!! (国民健康保険・社会保険共通)

### 1 高額療養費制度とは

同一月（1日～末日）に自己負担する医療費（保険診療分）が自己負担限度額を超えた場合、本人の申請により超えた額が支給され、自己負担が軽減される制度です。

### 2 高額療養費の改定について（国民健康保険・社会保険共通）

19年4月1日から70歳未満の方も手続きをおこなえば、入院医療費の支払い額が一定の限度額にとどめられます（食事代・差額ベッド代医療保険対象外分は除く）

### 3 自己負担限度額（月額。被保険者の所得に応じて自己負担限度額が異なります。）

所得区分	自己負担限度額	4回目以降
上位所得者	150,000円 + (医療費 - 500,000円) × 1%	83,400円
一般	80,100円 + (医療費 - 267,000円) × 1%	44,400円
低所得者	35,400円	24,600円

- 上位所得者・・・標準報酬月額が53万円以上の被保険者とその被扶養者
- 一般・・・上位所得者、低所得者以外の被保険者とその扶養者
- 低所得者・・・市町村民税非課税の被保険者とその被扶養者

### 4 手続きについて

事前に保険者に対する申請が必要です（「限度額認定証」の交付を受けてください）。

- ① 国民健康保険・・・市町村役場 国民健康保険係
- ② 社会保険・・・保険証に記載されている社会保険事務所

\* 郵送での申請可能。申請書は医療相談室にあります。  
代理人が行くときは、委任状が必要です（様式はありません）。

### 5 有効期間について（ご注意ください）

適用開始日は申請月の初日となります。

たとえば、4月中に入院されている方は4月中に申請をしてください。

5月に申請をおこなった場合、適用開始が5月1日になるため、4月の医療費請求には適用されません。

有効期間は申請月の1日から次の7月31日までです。

- (例) 適用開始日が19年4月1日の場合は、平成19年7月31日まで。  
適用開始日が19年8月1日の場合は、平成20年7月31日まで。

- ・ 限度額認定証を受け取った方は病院窓口にて提示してください。
- ・ 限度額認定証の提示がない場合は3割負担での請求となります。
- ・ 予約入院患者の方は、入院前に手続きをおこなうことをお勧めします。

\* 不明な点がございましたら、各申請窓口又は当院医療相談室にてご相談ください。

日南市役所 国民健康保険係	・・・	31-1126	(直通)
北郷町役場	・・・	55-2111	(代表)
南郷町役場	・・・	64-1111	(代表)
宮崎社会保険事務所	・・・	0985-52-2111	(代表)

(医療連携科)



# この人紹介 コーナー

(今回は、糖尿病看護  
グループを紹介します。)

私たちは、平成15年度、専門領域(糖尿病看護)を受講したスタッフを中心となつて、平成16年度から、糖尿病看護グループとして活動しています。

院内の看護師の糖尿病看護における基本的知識や技術(教育・指導)の向上を目指して、活動するとともに、糖尿病教室へ参加(毎週火・金曜日 10時 1F:栄養相談室)し、患者様やそのご家族の糖尿病の相談のお手伝いをさせて頂いています。

また、昨年から毎月1回 医療連携科を事務局としている糖尿病勉強会に医師・薬剤師・栄養士の方々と一緒に参加、活動しています。2月には、フットケアの勉強会を延岡病院看護師長の田中厚子氏を招いて行いました。(写真)

切な生活を脅かす病気です。しかし、見方を変えると今までの生活習慣を見直し、改善することで病気の進行を抑え、より健康に楽しく生活できるということです。改善というと全てを規則正しくと思われる方も多いと思いますが、からだに良い習慣を少しずつご自分の生活スタイルに合わせて行うことが大切です。

これからも、糖尿病の患者様やご家族の相談にお役にたてるようがんばってまいりますので、よろしくお願いします。



(写真は左から高橋さん、橋口さん、眞子さん)



糖尿病は生活習慣病のひとつで、その名の通り毎日の生活習慣から引き起こされる病気です。糖尿病は、そのまま放置すると様々な合併症を引き起こし、皆さんの大

- 主なグループメンバー
- 田中いつ子 (4西)、
  - 橋口由香 (ICU)、
  - 野崎展子 (透析)
  - 高橋幸恵・眞子聡美 (5東)



# ためになる話 NO5

## "プレゼンテーションについて"

プレゼンテーションとは、プレゼンターと聞き手の間で直接行われる説得的なコミュニケーションであり、聞き手の考え方や行動をプレゼンターの意図する方向と一致させることである。聞き手をその気にさせるための手段であり目的ではない。うまくできなくても相手になるほど・・と思ってもらえればOK。



### プレゼンの内容と発表技術は車の両輪

どんなに素晴らしい内容でも、発表の技術が未熟では、聞き手を十分理解させることはできない。また、どんなに発表技術に長けていても内容が乏しかったり、分かりにくければ聞き手をその気にさせることはできない。

### 説得の三要素

- 1 信頼性
- 2 理論性
- 3 熱意

### コミュニケーションの障害

- 1 送り手は一部のことを全体のことに言うってしまう。
- 2 送り手は思いをねじ曲げて言うことがある。
- 3 送り手は省略して伝えようとするところがある。
- 4 言葉はモノを表わす物ではない。
- 5 言葉はそれを表わす全てを言い尽くせるモノではない。

↓  
どんなに上手に話しても100%誤解して聞く人もいる。言葉だけに頼るのは危険である。写真や絵を見せるなどの補助手段を使うと理解を得やすい。事実か推論か噂話なのか気をつけて話す。

### プレゼンテーションの具体的なステップ

1. 計画立案

#### プレゼンテーションの目的の明確化

※何のためのプレゼンなのか、情報伝達か・紹介か・提案か・動気づけか明らかにする。

※聞き手にどうなってもらいたいのか。

### プレゼンテーションのスケジュール化

※日時を把握する。

いつ・何時から・どの位の時間が与えられているのか・何番目か。

※場所について知る。

どこで・どのような場所で・部屋の大きさ・どのような設備が使えるか。

※相手を知る。

多人数か少人数か・年齢は・性別は・職業は・学歴は、等を把握する。

### 準備

※ストーリーの構築（話の内容）

- ・しっかりと根拠に基づいて主張がなされていること。
- ・数を使って正しく伝える筋道筋道だった話とは・・
- ・事実が少なすぎないこと。
- ・事実に偏りがいないこと。
- ・共通項の選び出し方に誤りがいないこと。

### 資料の作成

※ボリュームは内容や規模にあっていること。大きく・明快・読みやすい・短くを心がける。

※適切なカラー表示を行う。

※レイアウトのバランスが取れている。

### リハーサル

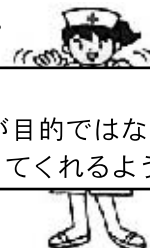
※鏡の前で確認しながら行う。立会人にみってもらう。ビデオ撮影。

### 本番

※プレゼンの目的を見失わない。堂々と自信を持って行う。一人芝居にならないように注意する。

### —終わりに—

プレゼンが目的ではない。聞き手がその気になってくれるように。



## みなさんのご意見コーナー



当院では、患者様のより良い医療環境づくりをめざして、患者様やご家族などの来院者の方からご意見を伺い、それらへの対応を公表しています。ご意見の対応に係る公表は、皆様方との信頼関係を築く上で、大変重要なことと考えていますが、個人を中傷するものや具体的な内容の記述がなく調査もできないご意見が多く寄せられており、その取り扱いに苦慮しております。

今後、ご意見をいただくときは、具体的に、建設的なご意見をお願いします。

### みなさんのご意見への回答（平成18年10月～19年2月分）

○入院する時に保険証を提出したのに、再度見せなくてはいけないのか。同じ月なのに。

●保険証の確認は、同じ日でも外来受診時と入院手続き時の2回確認をさせていただいております。これは、入院に当たって、食事代等の公的負担制度適用者かどうか「標準負担額減額認定証」の確認などを行うためです。

また、入院中の定期請求時や退院時には、保険証の受給資格確認のため保険証を確認させていただいております。

○予約外と予約どちらが優先されるのか、提示してほしい。待ち時間が長すぎる。

●当院での外来診察の順番につきましては、原則として予約の患者様を優先して受付順で運用しています。しかしながら、急患や病気の状態によっては、予約外の患者様でも、医師の判断により救急患者や重症患者を先に診察することがあります。

また、診療科によっては、予約枠の中で、次の予約患者様が来院していない場合などについては、予約外の患者様を診察するなど弾力的な運用をいたしております。

○入院した時、腕に輪みたいな物をさせられて、まるで囚人みたいでいやな感じがしました。

●当院では、平成18年5月から電子カルテシステムを導入しております。カルテを電子化する際に検討されたのがリストバンドで、これには患者様のID番号が入力されており検査、輸血、注射などの処置をする際には、必ず、コンピューターで患者様を認証することとしております。

これは、患者様の誤認による医療事故等を未然に防止するため考えられたもので、導入に当たっては、形態を含めて検討する中で他院の状況なども参考に、現在の腕に付けるリストバンドになったものです。

安心安全な医療を提供するためには、リストバンドは必要と考えておりますので、ご理解と御協力をお願いします。

○手術の時間が予定より長引くと不安なので、途中経過を伝えて欲しい。

●3階病棟のエレベーター横に、「手術進行状況パネル」を設置し、コンピューター画面で手術の状況をお知らせしております。

また、手術の予定時間を超過している時は、できるだけご家族の皆様にご状況をお伝えするよう努力してまいります。





# 平成18年度 患者満足度調査について

患者サービス検討部会

## 1 日南病院での患者満足度調査

当院では、患者様が安心して、より良い環境で診療、静養が受けられるよう患者様から直接ご意見など伺い、それを今後の職員の対応や施設の改善に反映するため、経営改善検討委員会の中に各部門の委員で構成した、患者サービス検討部会を設け、アンケート調査を行っています。

また、病院内7ヶ所にご意見箱を設置し、患者様からのご意見などをお聞きするとともに、それらへの対応を院内やホームページで公表しております。

昨年11月に外来・入院患者様へのアンケート調査を3日間行いましたが、その集計の一部を掲載します。なお、この場をお借りしてアンケート調査に協力していただきました皆様にお礼申し上げます。

## 2 調査結果を受けての今後の方針

今回、アンケート調査を行った結果では、前年度に比較すると各項目とも患者様の満足度は全般的にアップする傾向となっております。

今後とも、接遇研修等を通じて職員（委託職員含む）の患者様への対応やサービスの向上を図り、また施設整備面につきましても更なる改善や充実を図ってまいります。

従来から満足度調査の中でご意見の多かった予約時間、待ち時間につきましては、平成18年5月の電子カルテシステムの導入等により、待ち時間の短縮が図られております。今後とも重要課題として取り組んでいきますので、ご理解を賜りますようお願いいたします。

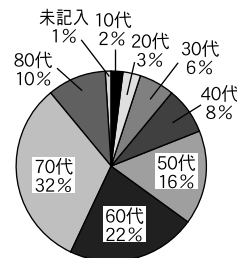
当院では、これからも、患者様から信頼され、満足していただける病院づくりをめざして、全力を尽くしてまいりたいと考えております。

## 外来患者アンケート実施結果 （平成18年11月15日～11月17日実施）

### I あなたのことについてお伺いします。

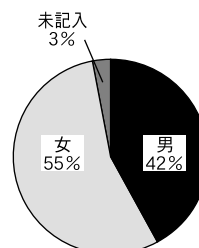
#### 1 あなたの年齢（年代）をお答え下さい。

10代	5人
20代	7人
30代	17人
40代	21人
50代	42人
60代	59人
70代	86人
80代	26人
未記入	2人
合計	265人



#### 2 あなたの性別をお答え下さい。

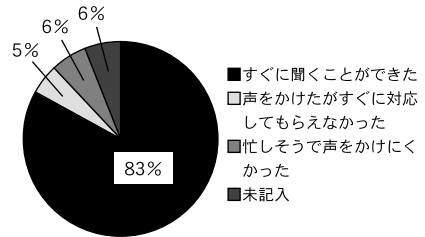
男	110人
女	146人
未記入	9人
合計	265人



## II 当院の職員の対応等についてお伺いします。

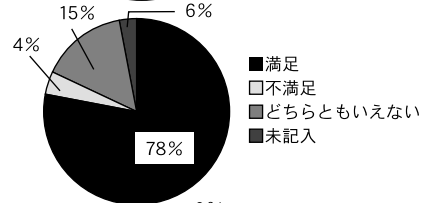
### 1 分からないことや困ったことなど職員に気軽に聞けましたか。

① すぐに聞くことができた	221人
② 声をかけたがすぐに対応してもらえなかった	12人
③ 忙しそうで声をかけにくかった	16人
④ 未記入	16人
合計	265人



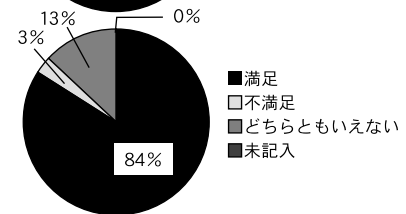
### 2 診察を受けた時の、医師の説明や対応はいかがでしたか。

① 満足	206人
② 不満足	11人
③ どちらともいえない	39人
④ 未記入	9人
合計	265人



### 3 診察を受けた時の、看護師の説明や対応はいかがでしたか。

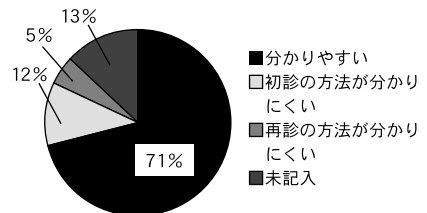
① 満足	221人
② 不満足	8人
③ どちらともいえない	35人
④ 未記入	1人
合計	265人



## III 運営や設備などについて

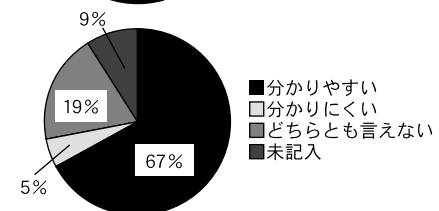
### 1 受付の方法は分かりやすいですか。

① 分かりやすい	188人
② 初診の方法が分かりにくい	28人
③ 再診の方法が分かりにくい	14人
④ 無記入	35人
合計	265人



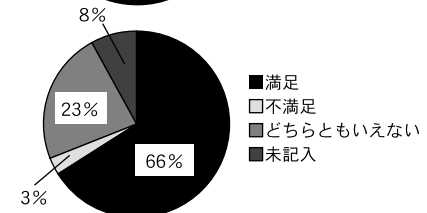
### 2 院内の案内や掲示板は分かりやすいですか。

① 分かりやすい	177人
② 分かりにくい	13人
③ どちらともいえない	51人
④ 無記入	24人
合計	265人



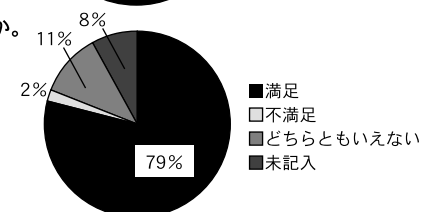
### 3 案内や診察の際のプライバシーは保たれていますか。

① 満足	176人
② 不満	8人
③ どちらともいえない	60人
④ 無記入	21人
合計	265人



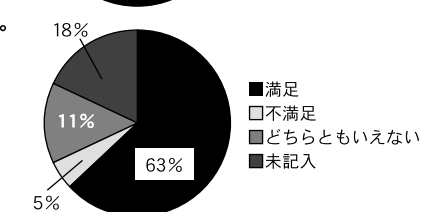
### 4 施設(トイレや階段など)の使いやすさや衛生面はいかがですか。

① 満足	209人
② 不満	5人
③ どちらともいえない	29人
④ 無記入	22人
合計	265人



### 5 療養環境(採光、静けさ、緑化施設、休憩場所等)はいかがですか。

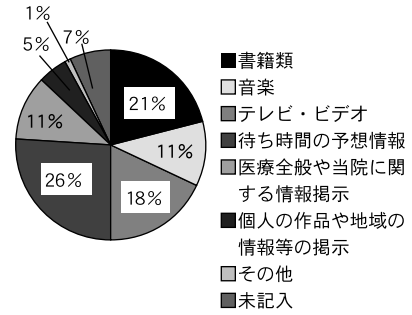
① 満足	168人
② 不満	13人
③ どちらともいえない	37人
④ 無記入	47人
合計	265人



### Ⅲ 運営や設備などについて

6 待合室やロビーにどのようなものがあると良いと思いますか。(重複回答)

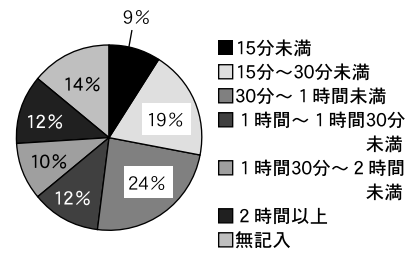
① 書籍類	73人
② 音楽	39人
③ テレビ・ビデオ	61人
④ 待ち時間の予想情報	94人
⑤ 医療全般や当院に関する情報掲示	37人
⑥ 個人の作品や地域の情報等の掲示	17人
⑦ その他	3人
⑧ 未記入	23人
合計	347人



### Ⅳ 当院での待ち時間についてお伺いします。

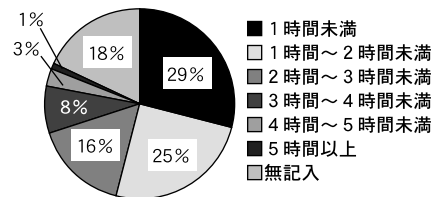
1 受付から診察開始までにどれくらい時間がかかりましたか。

① 15分未満	25人
② 15分～30分未満	51人
③ 30分～1時間未満	61人
④ 1時間～1時間30分未満	32人
⑤ 1時間30分～2時間未満	27人
⑥ 2時間以上	31人
⑦ 無記入	38人
合計	265人



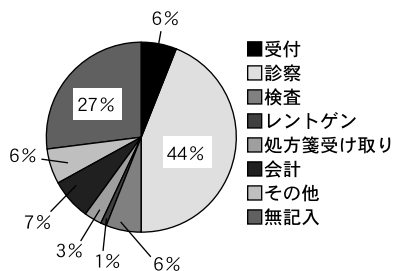
2 受付から会計終了までにどれくらい時間がかかりましたか。

① 1時間未満	79人
② 1時間～2時間未満	65人
③ 2時間～3時間未満	42人
④ 3時間～4時間未満	20人
⑤ 4時間～5時間未満	9人
⑥ 5時間以上	3人
⑦ 無記入	47人
合計	265人



3 待ち時間が長いと感じた部門はどこでしたか。

① 受付	15人
② 診察	116人
③ 検査	17人
④ レントゲン	3人
⑤ 処方箋受け取り	8人
⑥ 会計	19人
⑦ その他	15人
⑧ 無記入	72人
合計	265人



## 外来ボランティアを募集しています。

### 1 業務内容

毎週月～金曜日の午前9時から正午まで、受診手続きの案内や病院内の案内、書類の代筆、体の不自由な方への介助、診療中や書類作成中の子供さんや荷物の一時預かりです。

### 2 申込方法

直接ご来院いただくか、電話またはハガキに住所、氏名、電話番号を記入してお申し込みください。

### 3 問い合わせ先

〒887-0013 日南市木山1丁目9番5号  
 県立日南病院 医療相談室担当 大坪  
 TEL 0987-23-3111 FAX 0987-23-5142



# 外来診療日程表(週間)

平成19年4月現在

2階

小児科	月	火	水	木	金
1 診	石井	石井	石井	石井	石井
2 診	澤	澤	澤	澤	澤
午後	予約・特殊外来				

耳鼻咽喉科	月	火	水	木	金
1 診	鍋倉	鍋倉	鍋倉	鍋倉	鍋倉
検査日		午後		午後	午後
手術日	第2・4午後		第1・3・5午後		

眼科	月	火	水	木	金
1 診	斉藤	斉藤	斉藤	斉藤	斉藤
2 診	川原	川原	川原	川原	川原
検査日		午後	午後		午後
手術日	午後			午後	

泌尿器科	月	火	水	木	金
1 診	新川	新川	新川	新川	新川
2 診	高森	高森	高森	高森	高森
検査日	○		○		
手術日		○			

皮膚科 形成外科	月	火	水	木	金
1 診	帖佐	帖佐	帖佐	手術日	帖佐
2 診	江良		*江良	*	江良

※予約のみ(9:30まで)

※形成外科は火曜日 \*第2・4水曜日は休診

産婦人科	月	火	水	木	金
1 診	稲森	蓮田	稲森	蓮田	稲森
2 診	春山		春山		春山
3 診	蓮田	稲森	蓮田	稲森	蓮田
手術日		○	○		

※思春期外来 金曜日15時予約制

※わかば(女性外来) 第3金曜日完全予約制

1階

内循環器科	月	火	水	木	金
初診	矢野	生島	平塚	田中	石崎
再診	生島	林(午前)	田中(午前)	矢野	生島
再診	平塚	平塚		石原	石原
再診	林	石崎(午後)		石崎	矢野
再診			ペースメーカー 外来(数回) 生島・田中	HOT外来 (午後) 村山	平塚
内視鏡					押川
透視	石原	石原	石原	石原	石原
気管支鏡		平塚		平塚	
心カテ (午後)		矢野・田中 生島・林			
心エコー		田中・矢野		林・生島	
急患 (午後)	田中	石原	矢野	林	村山
シャント 手術	石原				
ペースメーカー 手術			矢野・林		

外科	月	火	水	木	金
1 診	市成		和田		市成
2 診	峯	種子田	峯	種子田	峯
3 診	米井				
手術日	○	○	○		○

※外来手術(月・午後) 透視(木) 内視鏡(火・木)

脳外科	月	火	水	木	金
1 診	脇坂	池田	池田	脇坂	脇坂
2 診	米山	米山	米山		米山
手術日				○	

整形外科	月	火	水	木	金
1 診	初診	川野	初診	松岡	初診
2 診	松岡	上通	松岡	上通	川野
手術日	午後	午後		午後	午後

神経内科	月	火	水	木	金
診察			山下	塩見	

放射線科	月	火	水	木	金
診察		山本		古賀	
検査日	○	○	○	○	○

精神科 心療内科	月	火	水	木	金
	現在休診中				

## 循環器科ご案内

当院では、本年4月1日から「循環器科」を設置し、循環器内科医2名を増員し、4名体制で診療を始めました。

循環器科では、心臓と血管の疾患の検査・診断及び治療を行います。

## 編集後記

☆4月になり、新しい医師や医療スタッフを迎え、新年度が始まりました。

☆今年は、桜の花の咲くのが例年よりも遅く、4月になってからも公園などで花見の家族連れをよく見かけましたが、このような風景を守り、地域の皆さんが安心・安全に暮らせるよう県立病院としての役割を果たしていかなければならないと考えています。

☆本年度も「なんぷう」で病院のいろいろな取組みを伝えていきたいと思っていますので、よろしくお願ひします。

(広報編集委員会)